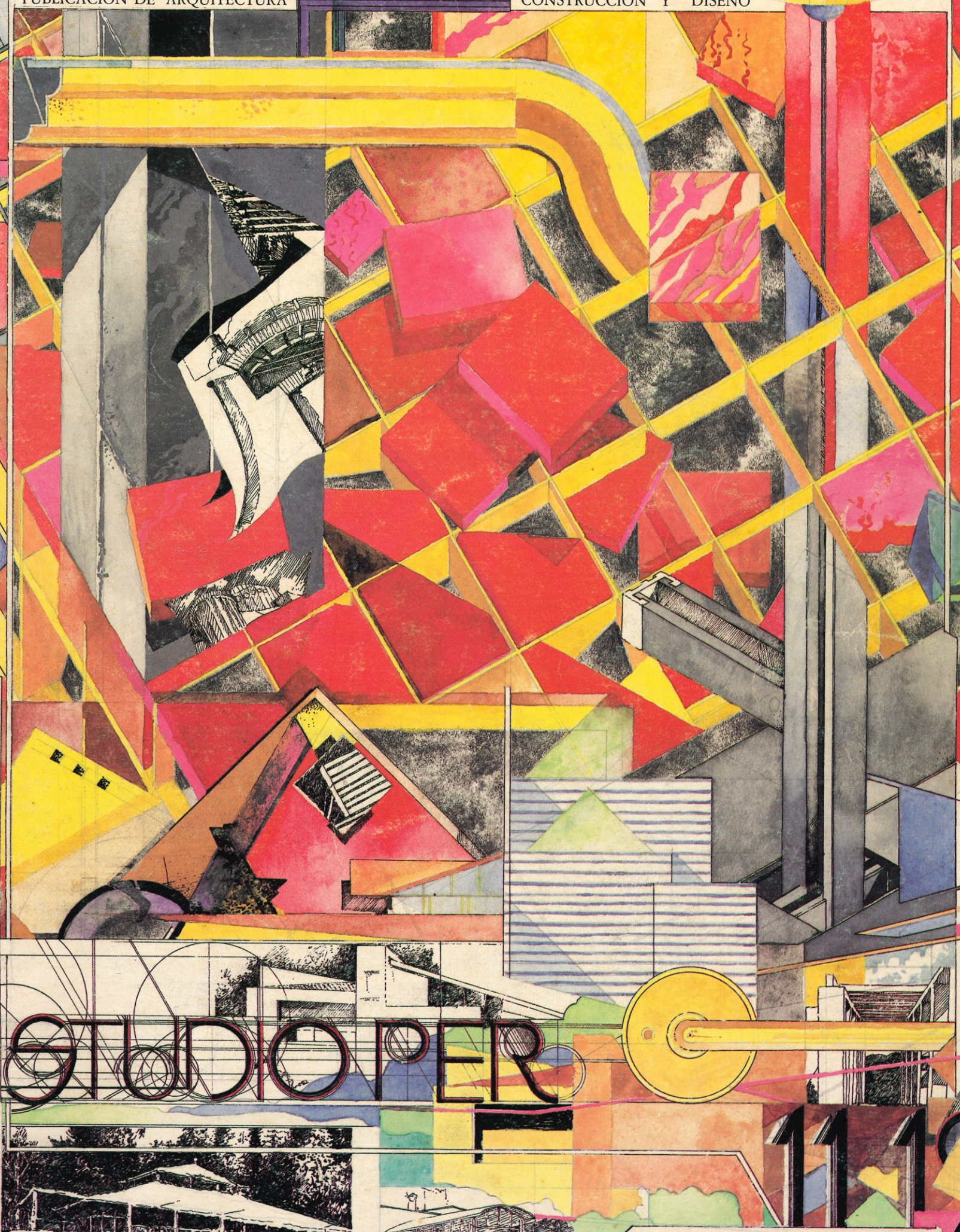


# EL PRODUIS

PUBLICACION DE ARQUITECTURA

CONSTRUCCION Y DISEÑO

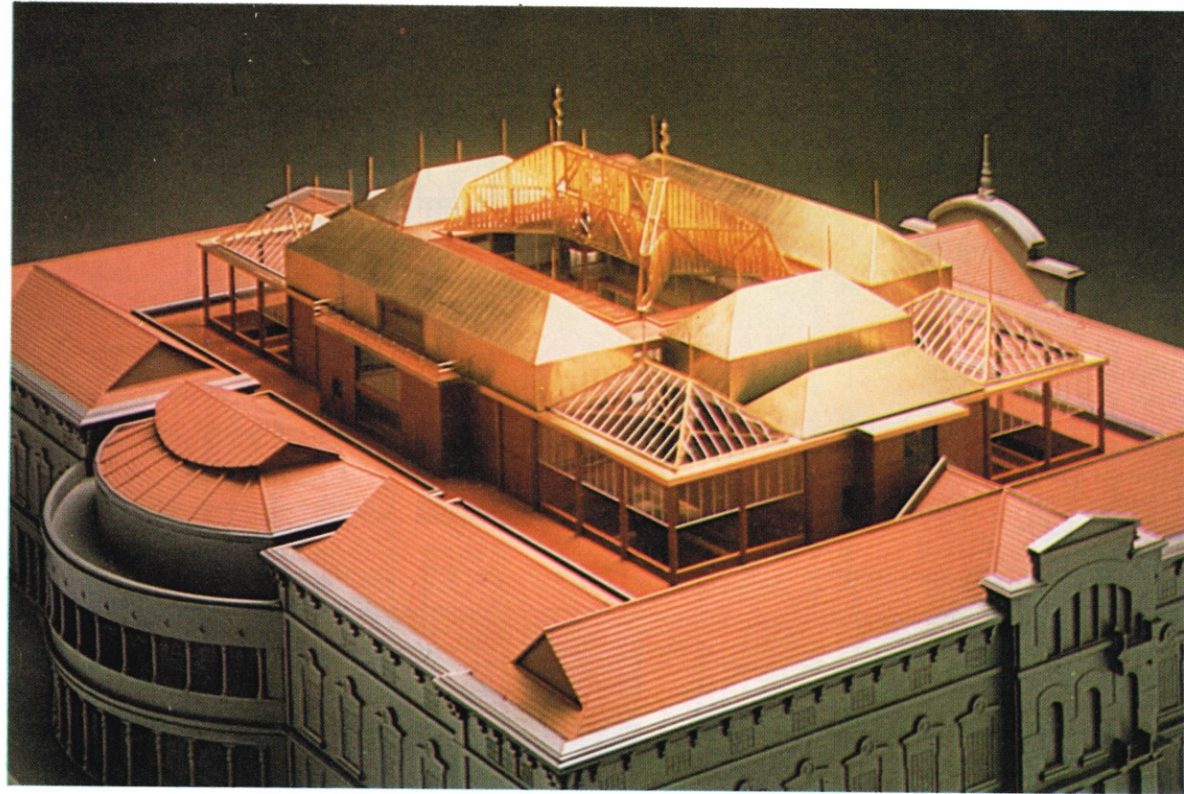


## STUDIO OPERA

# 112

Número extra. Incluye suplemento PFC. Precio total: 1.000 ptas. 9\$ USA. Madrid, Agosto-Octubre, 1983.

MARQUEZ & LEVENE, Arquitectos Asociados.



## PROYECTO DE REFORMA Y AMPLIACION DE LA FACULTAD DE MEDICINA

Arquitectos: Lluís Clotet, Oscar Tusquets  
Francesc Bassó, Carles Díaz.  
Proyecto: Agosto 1982.

### Universidad de Barcelona



EL actual edificio de la Facultad de Medicina de Barcelona se ha quedado pequeño, y las sucesivas reformas desordenadas que ha sufrido lo han convertido en un organismo caótico, inhabitable y peligroso.

En diciembre de 1979, el Rectorado de la Universidad, convocó un concurso restringido para dotar a la ciudad de un edificio mayor al existente, que cumpliera las actuales normas de seguridad y confort, y capaz de albergar la complejidad tecnológica de una moderna Facultad de Medicina.

Nuestra propuesta, que fue finalmente aceptada, se basa en no derribar el edificio, sino en reformarlo y ampliarlo adecuadamente. Las razones para aprovecharlo son de tres tipos:

#### 1.ª Histórico-Artísticas

La Facultad fue edificada en 1904 según el proyecto del arquitecto Domenech i Estepá y constituye un ejemplo notable de las posibilidades del eclecticismo neoclásico para resolver grandes edificios públicos. Los valores arquitectónicos que le hacen figurar

en el catálogo histórico-artístico de Barcelona, no deberían limitarse a la fachada principal, ya que el eje formado por el Hall, la Gran Escalera, el Claustro y el Antiguo Paraninfo ofrece también un indudable interés, así como algunas aulas escalonadas de excelente diseño.

#### 2.ª Facilidad de reutilización

La arquitectura del viejo edificio da una gran importancia a la manera adecuada de ser construida y hace de ello un exponente fundamental. La geometría, los tamaños y el sistema constructivo se enlazan con una gran naturalidad.

Es un edificio que está por encima de un uso concreto, porque no ha nacido de dar prioridad a un programa efímero y esto lo hace versátil, permanente y, por tanto, económico.

Presenta también una gran claridad distributiva. Un anillo central alrededor del claustro da acceso a las grandes aulas. Otro anillo mayor conecta las dependencias situadas en las fachadas. Ambos anillos están conectados clara y eficientemente con los accesos situados en el centro de los cuatro lados del rectángulo.

Todas estas virtudes permiten la apertura de uso de las plantas clásicas y facilitan el convertir una vieja Facultad de Medicina en otra actual, sin alterar su orden estructural arquitectónico. Basta respetarlo y reforzarlo.

#### 3.ª Económicas

Ningún edificio de nueva planta, de superficie de uso equivalente, puede construirse con un mínimo de dignidad por el precio que cuesta la reforma y ampliación del existente.

En cuanto a la ampliación del edificio proponemos levantar cuatro nuevas plantas a partir del nivel del terrado y en la zona delimitada por el anillo exterior.

Esta solución tiene la ventaja de que al estar retirada no entra en conflicto con la composición cerrada de las fachadas y refuerza el claustro como corazón del edificio ampliado.

En las tres plantas superiores colocamos la nueva biblioteca, cerrada al exterior y abierta al claustro mediante grandes ventanales convenientemente protegidos mediante un brise-soleil vertical que remata la composición de lo viejo y lo nuevo. □

### Comentario

Salvador Pérez Arroyo

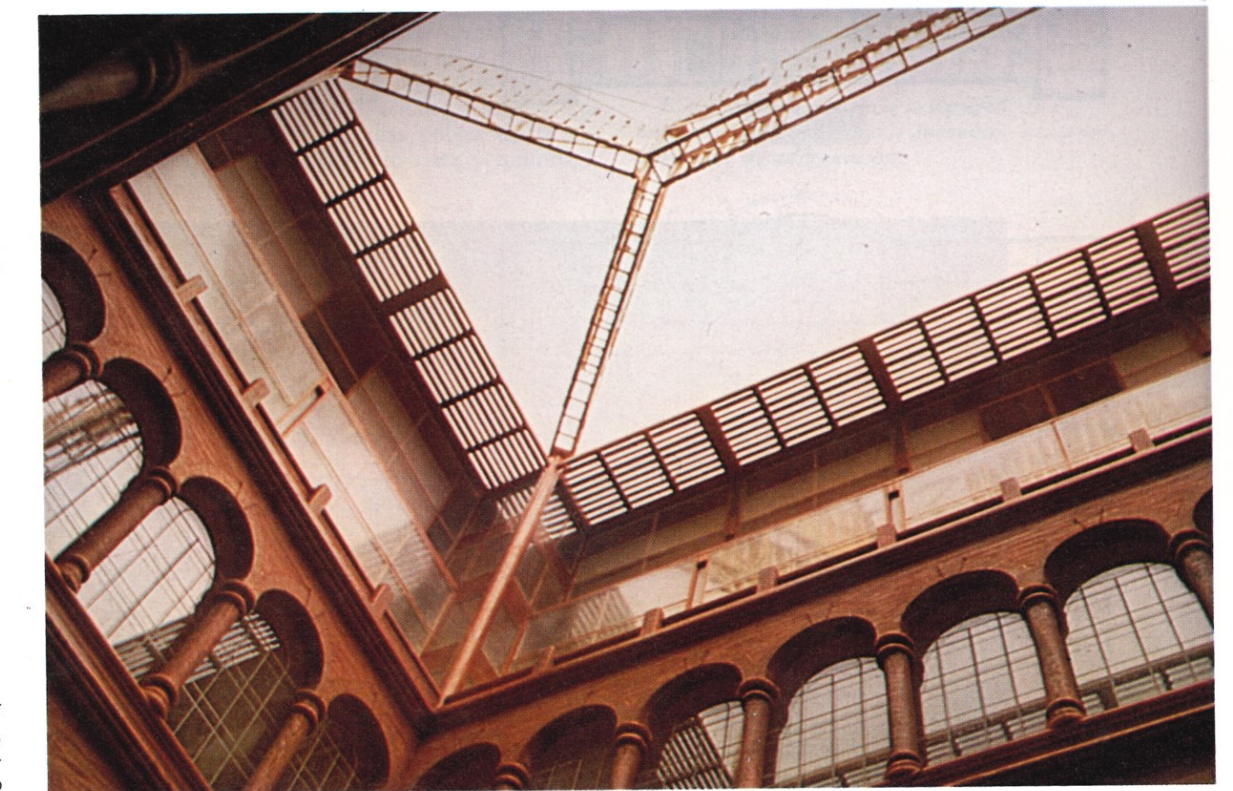
AQUELLO que parece diferenciar la arquitectura clásica del XIX, de la renacentista, es su disponibilidad frente al crecimiento. En efecto



hay una sustancial diferencia entre las plantas de Palladio y las propuestas de Durán.

En las primeras se aprecia una voluntad de encerrar un cosmos interior, completo en sí mismo, donde las

órdenes y los últimos motivos decorativos se deducen del planteamiento general. El concepto del límite que encierra este mundo de reglas en el edificio clásico antiguo, es una característica fundamental. Recorde-



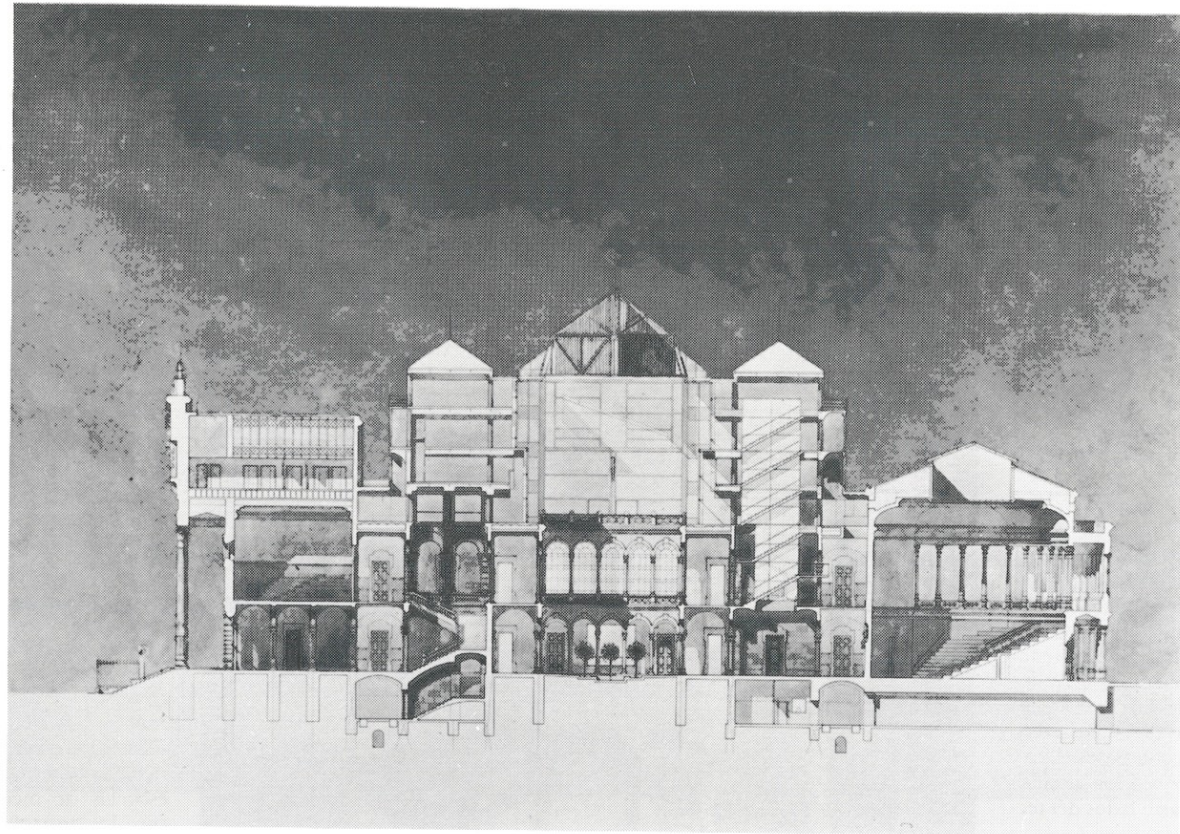
mos la obra madura de Bramante en el claustro de Santa María de la Piedad o el Tempietto de S. Pedro, y también los difíciles avatares de las villas Palladianas que han experimentado posteriores transformaciones. Las obras de J. N. Durán vienen a enfatizar algo que será característico del XIX, esa visión de la arquitectura de adición que se rigió fundamentalmente por la planta. Sus propuestas son como redes infinitas.

En todas las arquitectura de corte clásico existe una voluntad racionalizadora pero es también distinta en las manifestaciones Beaux-Arts. La escuela de Medicina de Barcelona se realiza en una época, principios del XX, en la que el sentido racionalista defendido por J. Guadet va sentando, junto a otras manifestaciones no clásicas, los principios del movimiento moderno. Es a través de las plantas como se expresa esta voluntad y como este edificio parece entenderse de un modo más claro.

Guadet en el libro VIII de su obra analiza «Les Elements de la composition dans les edifices d'enseignement et d'instruction publique», y con particular interés las grandes aulas de las escuelas de medicina, que relaciona con los teatros pompeyanos. Roma presidirá estos edificios.

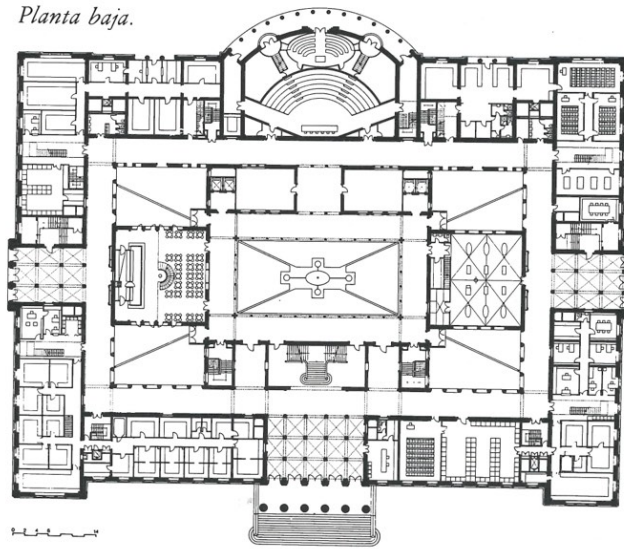
Tienen razón los autores del proyecto cuando plantean la recuperación del viejo edificio con sus clases, esto tan obvio no siempre es aceptado, las construcciones de este estilo nos llegan entre polvo y desorden, sin el aura arqueológica que parece existir en otros ejemplos contemporáneos.

Rehabilitar en este caso puede ser ordenar, en el mismo sentido que lo haría cualquier encargado de la limpieza, mover trastos y apilarlos en un nuevo orden para despejar el resto. Una especie de día purificador de la arquitectura, arrojando lo inútil por la ventana y redescubriendo alborozadamente aquel otro objeto abandonado.

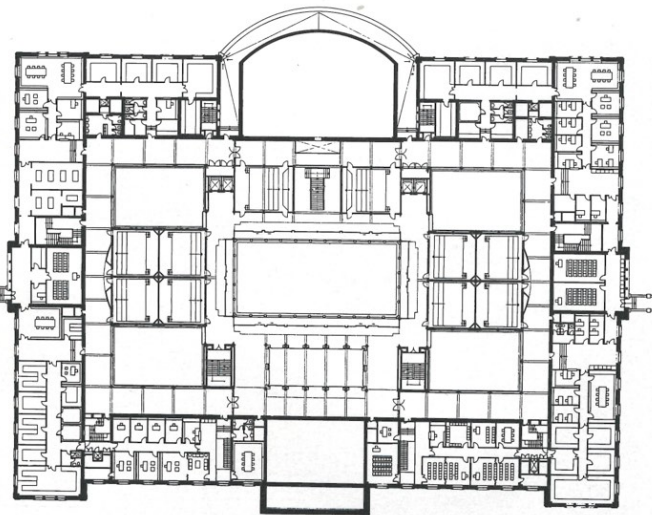
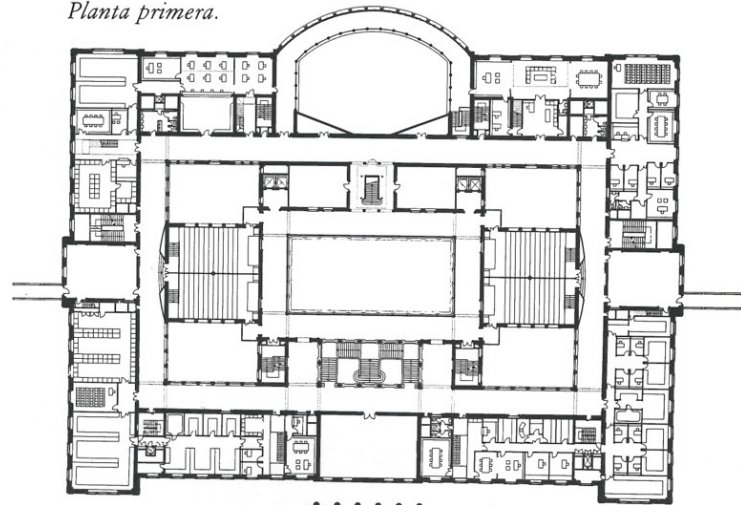


Sección transversal.

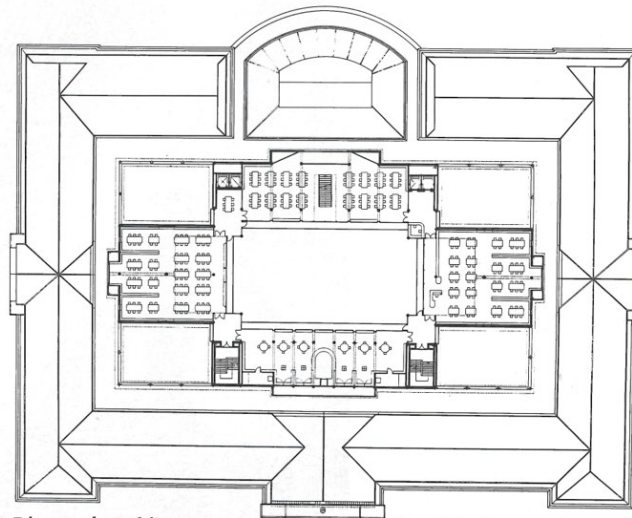
Planta baja.



Planta primera.



Planta principal.



Planta de Biblioteca.



Colaboradores: Angel Orbañanos, Jaume Graells, Pep Zazurca (arqtos.).  
 Climatización: Josep Cuixart (perito industrial).  
 Electricidad: Iglesias (perito industrial).  
 Estructuras: Enric Torrent (arqto.).  
 Toma de datos: Robert Ayala y Gerard Barrera (aparejadores).

El edificio es en sí mismo un universo abierto, pero es evidente que en este caso el mejor camino par su crecimiento es, en una ciudad ya consolidada, el vertical. El amontonamiento de volúmenes en su parte alta en relación con el claustro tiene varias ventajas, las evidentes.

Me atrae sin embargo su aire de ciudad encantada que parece adoptar en la maqueta la nueva intervención. Las partes altas (muchas veces ilegales) de los edificios han sido el substrato de la poesía y la luz en nuestras pobres ciudades (algo que nunca han

comprendido ni los urbanistas ni los legisladores). Un mundo de Peter Pan olvidado.

Convertido el antiguo edificio en una base abstracta sobre la que se apoya, este palacio de cristal sólo desde lejos será visto y desaparecerá de nuestra vista al acercarnos.

Me pregunto por la necesidad de acristalar la segunda planta del patio y si en esta elección no se pierde algo importante. Me preocupan igualmente las comunicaciones verticales, que parecen ser hijas pobres de la realidad. Encuentro clara y rotunda la

incorporación de la biblioteca, paramentos ligeros y limpios en la parte superior del claustro. Una arquitectura mínima asentada sobre fuertes bases de piedra. La sección es muy brillante, tiene el poder evocador de una sutil interpretación del barroco y en ese aspecto viene a completar algo que se intuye en el XIX, la necesidad siempre reprimida del espectáculo. □

*El proyecto de ejecución se terminó en agosto del 82 y la obra se encuentra pendiente de adjudicación.*

